

TROUSSE SCOLAIRE ÉCOLES SECONDAIRES

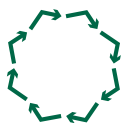
Introduction
à la bonne gestion des
matières résiduelles



Introduction à la bonne gestion des matières résiduelles

Écoles secondaires

Produit dans le cadre du projet



Mission
Recyclage
Compostage
Laurentides



Mission Recyclage Compostage est un projet porté par Synergie économique Laurentides en collaboration avec les MRC de la région administrative des Laurentides ainsi que la Ville de Mirabel. Le projet vise à optimiser le recyclage et le compostage des industries, commerces et institutions (ICI) de la région et à diminuer ce qui va à l'enfouissement.



Synergie économique Laurentides est un organisme à but non lucratif dont la mission est de proposer à sa clientèle affaires, institutionnelle et municipale des Laurentides, un modèle de développement axé sur les principes de l'économie circulaire, afin de la rendre plus compétitive en gestion des matières résiduelles et des gaz à effet de serre. synergielaurentides.ca

LA TROUSSE SCOLAIRE EST COMPOSÉE DE 4 DOCUMENTS :

- Introduction à la bonne gestion des matières résiduelles
 - Mise en place d'un Comité vert
- Activités et outils d'information, de sensibilisation et d'éducation
 - Outils à imprimer.

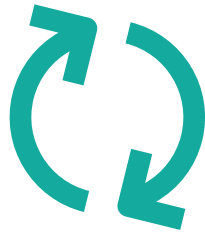
Ce qu'il faut savoir sur la gestion des matières résiduelles

Le principe des 3RV

Selon Recyc-Québec, afin de mieux consommer, il faut suivre le principe des 3RV. Il s'agit en fait d'une suite de priorités d'actions qui aident à mieux gérer les matières résiduelles (déchets, recyclage et compostage) au Québec.



RÉDUIRE



RÉUTILISER



RECYCLER



VALORISER



RÉDUIRE

POUR COMMENCER, IL EST IMPORTANT DE RÉDUIRE À LA SOURCE.

Une bonne façon de le faire serait, par exemple, de se procurer des produits en vrac, ou avec le moins d'emballages possibles, ou bien d'utiliser des produits réutilisables, comme une tasse à café, des ustensiles, de la vaisselle, des emballages alimentaires, etc. Plus simplement, il s'agit de réduire sa consommation de façon générale.





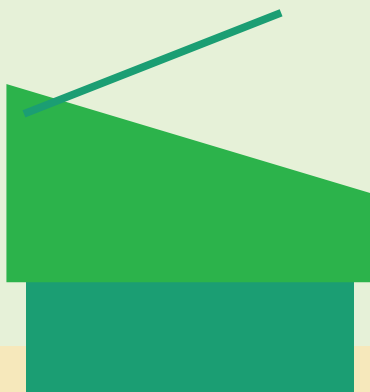
RÉUTILISER

LA RÉUTILISATION OU LE RÉEMPLOI D'UN OBJET PERMET DE LUI DONNER UNE DEUXIÈME VOCATION en optimisant sa durée de vie. Récupérer les contenants de nourriture pour en faire des créations artistiques est un bon exemple de réemploi. On peut également penser aux meubles et vêtements en bon état qui se retrouvent dans les ressourceries et serviront à d'autres.



RECYCLER

ENSUITE, LORSQUE NOUS NE POUVONS NI RÉDUIRE, NI RÉUTILISER, il faut recycler les matières acceptées par les centres de tri. Voir la section suivante pour connaître quelles sont ces matières.



VALORISER

LA VALORISATION REPRÉSENTE LA TRANSFORMATION D'UNE MATIÈRE EN UNE NOUVELLE MATIÈRE À VALEUR AJOUTÉE OU EN ÉNERGIE. Par exemple, le compost et la biométhanisation sont des bons exemples de valorisation de la matière organique, qui permettent de lui éviter d'aller tristement fermenter au site d'enfouissement.



Matières organiques



Collecte



Biométhanisation

Ce qu'il faut savoir sur les matières recyclables, les matières compostables et les autres matières

* Les matières recyclables

Les matières recyclables représentent tout ce qui est papier, carton, plastique, métal et verre. Les matières recyclables qui doivent se retrouver dans le bac de recyclage sont:

- Les imprimés en papier : journaux, circulaires, revues, etc.
- Les contenants: cartons de lait ou de jus, contenants de margarine, etc.
- Les emballages: sacs et pellicules plastiques étirables (sacs d'épicerie, sacs « Ziploc », « Saran Wrap »), papier d'aluminium (même souillé!), etc.



Voir la fiche **COMMENT BIEN RECYCLER**, également disponible dans le document Outils à imprimer. <https://synergielaurentides.ca/wp-content/uploads/2021/09/fiche-comment-bien-recycler.pdf>

JE SUIS RECYCLABLE...

PAPIER ET CARTON



- Journaux, circulaires, revues
- Feuilles, enveloppes et sacs de papier
- Livres, bottins téléphoniques
- Rouleaux de carton
- Boîtes de carton
- Boîtes d'œufs
- Cartons de lait et de jus
- Contenants aseptiques (type Tetra Pak^{MD})

PLASTIQUE



- Tous les **contenants, bouteilles et emballages** de plastique identifiés avec les symboles suivants:



- Bouchons et couvercles
- Sacs et pellicules d'emballage*

*En raison de la difficulté des marchés pour le recyclage de ces matières en particulier, Tricentris vous encourage à en réduire votre consommation et favoriser leur réutilisation avant de les déposer dans le bac.

MÉTAL



- Papiers et contenants d'aluminium
- Bouteilles et canettes d'aluminium
- Boîtes de conserve
- Bouchons et couvercles
- Canettes consignées

VERRE



- Bouteilles et contenants alimentaires, peu importe la couleur

Les matières compostables *

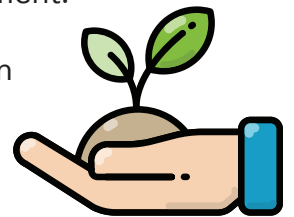
Les matières compostables constituent tous les résidus alimentaires comme les résidus de préparation de repas ou les restants de table, ainsi que les résidus verts comme le bois, les feuilles, le gazon et autres résidus de jardin.

Il y a aussi d'autres types de matières qui peuvent se retrouver au compostage :

papier et carton souillés, papier à main, essuie-tout, mouchoirs, etc.

Le point commun de ces matières est qu'elles se décomposent assez rapidement.

Les matières compostables peuvent être valorisées en étant transformées en compost pour être utilisées sur les terres agricoles ou dans les jardins.



Voir la fiche **COMMENT BIEN COMPOSTER**, également disponible dans le document Outils à imprimer. <https://synergielaurentides.ca/wp-content/uploads/2021/09/fiche-comment-bien-composter.pdf>



Les autres matières

Les matières qui peuvent avoir une deuxième vie, comme les vêtements, les meubles et autres objets en bonne condition, peuvent être apportées dans des ressourceries, centres d'entraide et parfois dans certains écocentres.

Les écocentres acceptent une multitude d'autres matières, qui doivent y être apportées plutôt qu'envoyées à la poubelle : les résidus domestiques dangereux (RDD), les résidus de construction, rénovation et démolition (CRD), les objets électroniques, les encombrants en fin de vie comme les meubles, matelas, électroménagers, etc.

C'est aussi à un écocentre qu'il faut penser lorsque l'on doit se débarrasser de matières couvertes par la responsabilité élargie des producteurs (REP), notamment les pneus, les piles, les ampoules fluocompactes, les appareils électroniques, etc.



Voir la **FICHE D'ACCOMPAGNEMENT ÉCOLES**, également disponible dans le document Outils à imprimer. <https://synergielaurentides.ca/wp-content/uploads/2021/09/fiche-accompagnement-ecoles.pdf>

EN RÉSUMÉ

Cette section de la trousse vous a permis de devenir expert sur la hiérarchie des 3RV, qui présente l'ordre des actions que l'on doit poser pour se départir d'un objet, soit **réduire, réutiliser, recycler et valoriser**. Également, les matières recyclables et compostables ne sont plus un mystère pour vous : vous êtes maintenant prêts à bien trier!



Annexe 1

Action récupération en constante évolution !



ACTION RÉCUPÉRATION EN CONSTANTE ÉVOLUTION !

QU'ON SOIT À L'ÉCOLE, AU BOULOT OU À LA MAISON, TOUS ENSEMBLE, PARTICIPONS
PENSONS AUX 3R : RÉDUISONS, RÉUTILISONS ET RECYCLONS !



JE SUIS RECYCLABLE...

PAPIER ET CARTON



- Journaux, circulaires, revues
- Feuilles, enveloppes et sacs de papier
- Livres, bottins téléphoniques
- Rouleaux de carton
- Boîtes de carton
- Boîtes d'œufs
- Cartons de lait et de jus
- Contenants aseptiques (type Tetra Pak^{MD})

PLASTIQUE



- Tous les **contenants, bouteilles et emballages** de plastique identifiés avec les symboles suivants :



- Bouchons et couvercles
- Sacs et pellicules d'emballage*

**En raison de la difficulté des marchés pour le recyclage de ces matières en particulier, Tricentris vous encourage à en réduire votre consommation et favoriser leur réutilisation avant de les déposer dans le bac.*

MÉTAL



- Papiers et contenants d'aluminium
- Bouteilles et canettes d'aluminium
- Boîtes de conserve
- Bouchons et couvercles
- Canettes consignées

VERRE



- **Bouteilles et contenants alimentaires**, peu importe la couleur

COMMENT RÉCUPÉRER ?

- Rincer **légèrement** tous les contenants
- Inclure seulement les papiers et cartons non-souillés ou non-cirés
- Pour faciliter le tri, placer le papier déchiqueté dans un sac de plastique transparent. Faites de même pour les sacs et les pellicules d'emballage (sac de sacs). Pour toutes les autres matières, laissez-les pêle-mêle dans le bac de récupération
- Jeter tous les articles identifiés par le no 6 et tous ceux qui n'ont pas de symbole de recyclage
- Regrouper les cintres de métal en paquets

Selon les résultats de la dernière caractérisation des matières résiduelles résidentielles en 2010 réalisée par Éco Entreprises et Recyc-Québec, il est estimé que près de 10% des matières déposées dans le bac de récupération devraient plutôt être vouées à une autre filière : ressourcerie, friperie, écocentre, compostage ou élimination.

Informez-vous auprès de votre municipalité pour les matières suivantes :

- Matériaux de construction (revêtement vinyle, bois, tuyauterie, outils, etc.)
- RDD : batteries d'auto, piles, bonbonnes de propane, peinture, pneus, fluo-compactes, etc.
- Matériel électronique : ordinateurs, téléviseurs, cellulaires, etc.
- Textiles
- Compost

Les ressourceries, les friperies, les écocentres ou les centres de compostage sont les endroits appropriés pour assurer à toutes ces matières une deuxième vie ou pour en disposer de façon responsable.

Annexe 2

Compétences en gestion des matières résiduelles : une responsabilité partagée.

L'ÉCOLE	LE CENTRE DE SERVICES SCOLAIRES	LA MUNICIPALITÉ/MRC/RÉGIE INTERMUNICIPALE
<p>La responsabilité de ce qui se passe à l'intérieur de l'établissement ce qui veut dire:</p> <ul style="list-style-type: none">• Tâches du ou de la concierge, nettoyage des bacs;• Comité vert;• Activité de sensibilisation avec les élèves;• Services gratuits offerts par les municipalités;• Achat du matériel de tri interne.	<p>Les centre de services scolaires s'occupent des contrats et des améliorations des bâtiments, ce qui veut dire:</p> <ul style="list-style-type: none">• Contrat de travail des employé.e.s;• Contrat de collecte avec les compagnies privées;• Politique environnementale;• Budgets spéciaux;• Récupération des néons, du matériel informatique et des résidus domestiques dangereux;• Rénovations et installation d'équipement de collecte extérieure.	<p>Certaines municipalités, MRC ou Régies Intermunicipales offrent des services de collecte de matières résiduelles à leurs industries, commerces et institutions (ICI). Ces services sont différents d'un endroit à l'autre et il faut s'informer auprès d'elles pour des renseignements plus précis.</p> <p>Elles sont donc responsables des éléments suivants :</p> <ul style="list-style-type: none">• Collectes de déchets, du recyclage et du compost;• Location de bacs ou de conteneurs;• Collectes spéciales (ex. carton, encombrants);• Accès à l'écocentre;• Règles d'urbanisme liées au type de contenant de collecte à utiliser et où le positionner ;• Remplacement des bacs brisés (s'ils appartiennent à la municipalité, MRC ou Régie);• Services d'accompagnement.

Images utilisées

Logo 3R-V, <https://blogue.tremblant.ca/fr/des-centaines-de-tonnes-de-dechets-detournes-des-sites-den-fouissement>

Tasse à café, <https://boutique.ricardocuisine.com/fr/tasse-a-double-paroi-en-liege-aut19.html>

Sac à collation réutilisable, <https://boutique.ricardocuisine.com/fr/sacs-collation-verticaux.html>

Emballage fait de cire d'abeille, <https://api-flex.com/boutique/fr/api-flex-grand-en-frac-p58>

Projets de décorations faits avec des matières recyclées, <https://www.canalvie.com/maison/projets-bri-co/15-idees-pour-recycler-les-pots-mason-dans-la-maison-1.1480000>

Support pour téléphone cellulaire en bouchons de liège, 15 idées pratiques et originales pour réutiliser des bouchons en liège (lastucerie.fr)

Aide-mémoire Tricentris, <https://www.tricentris.com/wp-content/uploads/2015/11/aide-memoire.pdf>